

FOUILLE PROGRAMMÉE

Habitat élitare (Xe-XIe siècles)

La Regardière (Saint-Bonnet-le-Courreau, 42)

du 26 juin au 21 juillet
2023

Perché dans les monts du Forez à plus de 1250 m d'altitude, le site de La Regardière a fait l'objet de campagnes de fouille depuis 2020 qui ont révélé plusieurs habitats complexes et fossoyés datés des Xe-XIe siècles avec des niveaux d'occupation en place et un bâti exceptionnellement bien conservé. Il s'agit d'un probable ensemble élitare à vocation pastorale prenant place au sein d'un village s'étendant sur plusieurs hectares.

La campagne de 2023 portera sur le bâtiment et l'aire centrale ainsi que la clôture du site.



La fouille est en contexte forestier.

Bonne condition physique et expérience souhaitée.

Stage universitaire conventionné possible.

Vaccins antitétaniques à jour.

Logement en gîte et repas pris en charge.

4 semaines continues uniquement du 26 juin au 21 juillet 2023.

Inscription avec CV : christophe.mathevot@ladiana.com

Soutenu
par



MINISTÈRE
DE LA CULTURE

Liberté
Égalité
Fraternité



Résultat des campagnes 2021-2022

Nous sommes en présence d'une occupation établie en versant nord à 1200 m d'altitude, qui enserre une surface trapézoïdale d'environ 1500 m² parfaitement bornée par d'épaisses murailles. Le potentiel archéologique est au rendez-vous : densité stratigraphique, bâti bien conservé et niveaux d'occupation en place. Une documentation structurelle importante liée à l'implantation des bâtiments occidentaux et leurs occupations a été recueillie. L'année 2021 aura été consacrée à la mise en évidence d'un bâtiment barlong (18m x 7m) dédié à l'habitat et scindé en deux cellules et d'un enclos attenant. Les niveaux d'occupation ont été documentés et plusieurs foyers mis en évidence dont un assez bien aménagé. Les datations 14^C pratiquées ainsi que l'examen préliminaire du mobilier céramique permettent d'établir premier Etat d'occupation à l'orée de l'an Mil et un second au début du XIII^e siècle puis un abandon total du site. L'année 2022 a été consacrée à la fouille d'un grand bâtiment barlong (100 m²) dédié à la stabulation et la mise en évidence d'une partie de la clôture du site.

Une couverture Lidar a été réalisée autour du site. Un dense réseau de chenaux fossiles a été mis en évidence et semble relié à une tourbière et un canal de dérivation des eaux (le Béal comtal) qui apparaît dans la documentation dès le début du XIII^e siècle. Un ensemble d'une dizaine de bâtiments barlongs maçonnés, scindés en 2 ou trois cellules, ont également été relevés ainsi qu'un réseau de chemins fossiles les desservant. Nous sommes donc en présence d'un vaste complexe couvrant une zone d'environ 10 hectares, regroupant une dizaine de bâtiments structurés autour de voies d'accès et en rapport avec un réseau complexe d'aménagement hydrauliques.

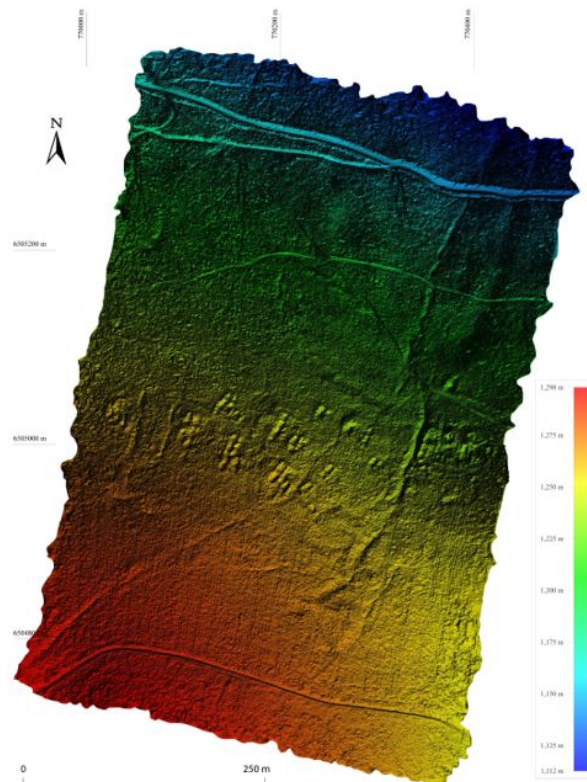
La campagne 2023 viendra clore l'opération triennale avec la fouille de l'aire centrale, d'un bâtiment barlong et du système de clôture du site mais également la mise en évidence d'une probable structure hydraulique.



Foyer aménagé Fo B2.356 (14^C : 1046-1084 ap. JC).



Élévation sud de B2 avec niveau de sol (Xe-XIe s.).



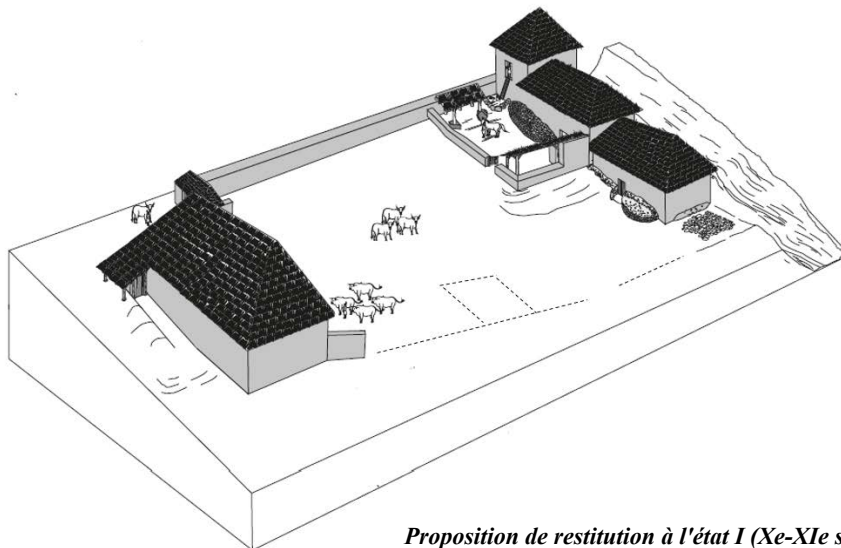
Couverture Lidar de l'ensemble



Vue zénithale du site en cours de fouilles.



Bâtiment oriental en cours de dégagement.



Proposition de restitution à l'état I (Xe-XIe s.)