

COLLOQUE

Appel à communications

Call for papers

Aufruf zur Einreichung von Mitteilungen

Barrières, redoutes ou fortins... : les structures défensives avancées et détachées dans les systèmes de fortifications médiévales

Château de Joux
(La Cluse-et-Mijoux, 25)
12-13 octobre 2024

Date limite de soumission des communications : **15 juin**
Diffusion du programme : **5 juillet**
Inscription avant le **15 septembre**
Adresse mail : colloque.joux@gmail.com

Comité d'organisation :

Valentin Metral (CCGP ; UFC, UMR 6249 Chrono-environnement)
Gaëtan Koenig (UB, UMR 6298 ArteHis)
Valentin Chevassu (InSitu Archéologie (CH) ; UFC, 6249 Chrono-environnement)
Méline Bizri (UB, UMR 6298 ArteHis)

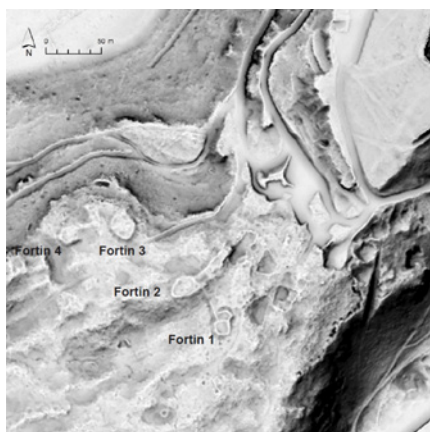


Ville de Nuremberg - Crédits Bayerische Staatsbibliothek RAR.287

© V. Bichet

Si les systèmes de fortifications détachés des XVII^e et XVIII^e siècles ont fait l'objet de nombreuses publications, leurs ancêtres médiévaux ont été souvent oubliés ou occultés, bien que plusieurs découvertes nationales ou européennes aient été réalisées depuis quelques années. Ces constructions méritent aujourd'hui une mise en lumière par des discussions organisées autour d'un colloque scientifique.

Genèse du projet



Ensemble de quatre fortins situés sur le plateau du Gérot au sud du château de Joux (Life SMMAHD, 2017).

Ce projet de colloque fait suite aux découvertes réalisées depuis 2017 sur les abords du château de Joux (Doubs), et notamment sur un petit plateau situé au sud de la place : le Gérot. Le dépouillement des données LiDAR disponibles témoigne aujourd'hui d'une occupation militaire intensive de ce secteur, plusieurs dizaines de structures de toutes périodes et de tous usages ayant pu y être identifiées. Si la plupart de ces anomalies semblaient être des vestiges des deux guerres mondiales, le nord de ce plateau présente quatre structures pouvant s'apparenter à des fortins antérieurs à ces conflits contemporains. Un sondage, réalisé en 2021 sur l'un de ces fortins, associé à de larges prospections au détecteur de métaux achevées en 2023, mettent en évidence une contemporanéité de ces structures et d'habillement, ou à vocation militaire, indique une occupation s'étendant préférentiellement sur le dernier quart du XIII^e siècle.

L'organisation et l'orientation de la défense de ces fortins s'effectuent systématiquement vers le sud, en direction de la partie la plus vulnérable du plateau du Gérot. Ces dispositions semblent confirmer que ces structures, dirigées vers l'extérieur, font partie intégrante de la défense de la place. Les datations, associées à leurs positionnements parfaitement linéaires, tendent à indiquer la mise en place à la fin du XIII^e siècle d'une ligne de défense avancée, bien structurée, barrant l'accès à la place forte du château de Joux mais également très probablement à son bourg castral aujourd'hui disparu.

Colloque

Face à ces découvertes inédites, à la fois par le nombre de fortins, leurs matérialisations et le mobilier mis au jour, l'organisation d'un colloque traitant des systèmes de fortifications détachés semble tout indiqué. Nous entendons par fortifications détachées les structures militaires présentes dans l'environnement proche des villes, villages, châteaux, maisons-fortes, monastères, etc., et participant à leurs défenses. Ces structures peuvent se présenter sous des formes diverses et variées : fortins, lignes de fossés, levées de terre, redoutes ou encore redan ; à la fois éphémère, lié à un événement militaire ponctuel ; ou plus pérenne, ces structures s'intégrant alors dans l'organisation de la défense de la place forte sur le long terme. Une approche pluridisciplinaire est privilégiée dans le cas de ces journées d'échanges, les sources documentant ce phénomène pouvant être multiples : récits de sièges, compte de seigneurie ou de construction, visites et projets, iconographie, fouilles et prospections archéologiques, données LiDAR, etc.

Modalités

Les propositions de communication (résumé de 1500 signes précisant le titre de la communication, l'argumentation et les sources mobilisées), accompagnées d'un court curriculum vitae (notice de 500 signes indiquant un numéro de téléphone, un courrier électronique, une affiliation institutionnelle et le laboratoire de rattachement le cas échéant), doivent être adressées avant le **15 juin 2024** à l'adresse suivante : colloque.joux@gmail.com

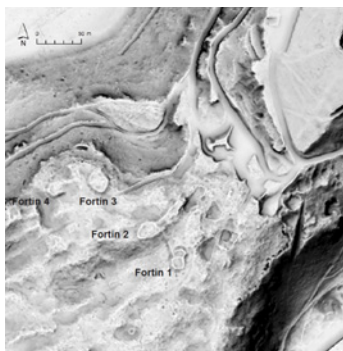
Les langues acceptées pour les communications sont l'anglais et le français.

Call for papers

Although the 16 and 17th century fortification outworks have been addressed by numerous publications, their medieval predecessors often stay forgotten or overshadowed. Nevertheless, several discoveries realised in France or in Europe these last years needs to be highlighted by a symposium.

Origins of the Project

This symposium project follows several archaeological discoveries made since 2017 around the castle of Joux, in eastern France, within the Jura Mountains and the Doubs department. A small plateau located south of the fortress, called Gérot, has in particular revealed many anomalies thanks to LiDAR data analyses. These structures of all times and purposes especially witness a strong military use of this area.



Group of four forts located on the Gérot plateau to the south of the Château de Joux (Life SMMAH, 2017).

Most of these structures may be associated with the First and Second World Wars. Although, the northern part of the plateau shows four moated blockhouses, seemingly older. A 2021 test pit, associated in 2021–2023 with broad metal detector surveys, has revealed a same chronology for the four defensive structures. The artefacts, mainly constituted by clothing, weapons and adornment, clearly indicate that the occupation occurred around the last quarter of the 13th century. All of these blockhouses are oriented toward the south, where lies the most vulnerable part of the Gérot plateau. These structures, outwardly facing and distributed on a line, seem to be an integral part of the defence system of the castle. The archaeological study then indicates the setting of an outer line of defence, well organised and dated from the end of the 13th century, impeding the access both to the castle and to a nowadays disappeared castral village.

Themes

The organisation of the symposium attempt to answer these discoveries, unusual by their numbers, topography and associated artefacts.

By “outer fort systems” are meant every defensive structure located in the near environment of towns, villages, castles, manors or monasteries, and contributing to their protection. These structures may adopt various morphologies such as blockhouses, ditches and earthworks, redoubts or redans. They may be ephemeral and linked to a single military event, as well as long-lasting and integrated in the organisation of the fortification over the long term.

A pluridisciplinary approach of the phenomenon is encouraged, according to the multiplicity of documentary sources that may be exploited: sieges accounts, seigneuries or buildings account books, building visits and projects, iconography, archaeological excavations or surveys, LiDAR imagery, etc.



View of the excavation of fort no. 3 on the outskirts of the Château de Joux (V. Bichet)

Call for papers

Paper proposals must be submitted before **15th June** to the following address:

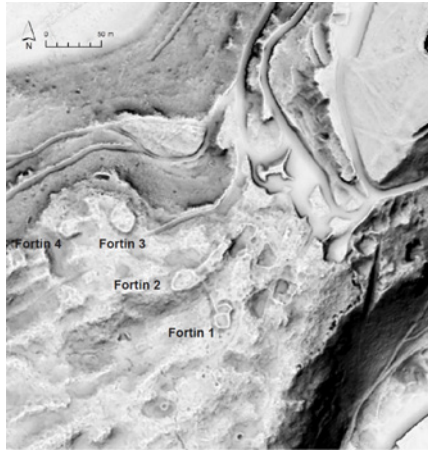
colloque.joux@gmail.com Please send a presentation title with a 1500-sign abstract, as well as a 500 sign-notice presenting the authors and their contact information (phone number, e-mail address, institutional affiliation).

English and French are accepted for oral presentations.

Aufruf zur Einreichung von Mitteilungen

Während die losgelösten Befestigungssysteme des 17. und 18. Jahrhunderts Gegenstand zahlreicher Veröffentlichungen waren, wurden ihre mittelalterlichen Vorfahren oft vergessen oder verdrängt, obwohl diesbezüglich seit einigen Jahren mehrere Entdeckungen auf nationaler oder europäischer Ebene gemacht wurden. Diese Bauten verdienen es heute, durch Diskussionen, die im Rahmen eines wissenschaftlichen Kolloquiums stattfinden sollen, ins Rampenlicht gerückt zu werden.

Entstehung des Projekts



Satz von vier Festungen auf der Hochebene von Gérot südlich des Schlosses von Joux (Life SMMAHD, 2017).

Dieses Kolloquiumsprojekt ist eine Folge der Entdeckungen, die seit 2017 in der Umgebung der Burg von Joux (gelegen im französischen Verwaltungsbezirk Doubs) und insbesondere auf einem kleinen Plateau im Südteil dieses Ortes gemacht wurden: dem Gérot. Die Auswertung der verfügbaren LiDAR-Daten zeugt heute von einer intensiven militärischen Besetzung dieses Bereichs, wobei mehrere Dutzend Strukturen aus allen Perioden und für alle Zwecke identifiziert werden konnten. Während es sich bei den meisten dieser Anomalien um Überbleibsel aus den beiden Weltkriegen zu handeln scheint, gibt es im Norden des Plateaus vier Strukturen, die auf Festungen aus der Zeit vor diesen zeitgenössischen Konflikten hindeuten könnten. Eine 2021 durchgeführte Sondierung in einem dieser Forts sowie umfangreiche Metalldetektoruntersuchungen, die 2023 abgeschlossen wurden, deuten darauf hin, dass diese

Verteidigungsstrukturen zeitgleich entstanden sind. Das Mobiliar, hauptsächlich Schmuck, Kleidung und militärische Gegenstände, deutet auf eine Besiedlung hin, die sich vorzugsweise über das letzte Viertel des 13. Jahrhunderts erstreckt. Die Organisation und Ausrichtung der Verteidigung dieser Forts erfolgte systematisch Richtung Süden, d. h. des am stärksten gefährdeten Teils des Plateaus von Gérot. Diese Anordnung scheint zu bestätigen, dass diese nach außen gerichteten Strukturen ein integraler Bestandteil der Verteidigung des Ortes waren. Die Datierungen in Verbindung mit ihrer perfekt linearen Anordnung deuten darauf hin, dass Ende des 13. Jahrhunderts eine gut strukturierte, vorgeschobene Verteidigungslinie errichtet wurde, die den Zugang zur Burg von Joux, aber höchstwahrscheinlich auch zu deren heute verschwundenem Burgdorf versperrte.

Kolloquium

Angesichts dieser neuen Entdeckungen, sowohl was die Anzahl der Festungen als auch ihre Materialisierung und das zu Tage geförderte Mobiliar betrifft, scheint die Organisation eines Kolloquiums, das sich mit losen Befestigungssystemen befasst, geradezu ideal zu sein. Unter losgelösten Befestigungen verstehen wir militärische Strukturen, die in der näheren Umgebung von Städten, Dörfern, Burgen, Festungshäusern, Klöstern usw. vorhanden sind und zu deren Verteidigung beitragen. Diese Strukturen können verschiedene Formen annehmen: Festungen, Grabenlinien, Erdwälle, Redouten oder auch Schanzen; sowohl kurzlebig, verbunden mit einem einmaligen militärischen Ereignis, als auch dauerhafter, da diese Strukturen dann in die langfristige Organisation der Verteidigung der Festung integriert werden. Bei diesen Austauschtagen wird ein multidisziplinärer Ansatz bevorzugt, da die Quellen, die dieses Phänomen dokumentieren, vielfältig sein können: Berichte über Belagerungen, Herrschaften bzw. Baumassnahmen, Besichtigungen und Projekte, Ikonografie, archäologische Ausgrabungen und Prospektionen, LiDAR-Daten usw.

Teilnahmebedingungen

Vorschläge für Vorträge (begrenzt auf 1.500 Zeichen mit Angabe des Titels des Vortrags, der Argumentation und der benutzten Quellen), zusammen mit einem Kurzlebenslauf (beschränkt auf 500 Zeichen mit Angabe von Telefonnummer, E-Mail, institutioneller Zugehörigkeit und ggf. der wissenschaftlichen Gruppe), müssen bis zum **15. Juni 2024** an die folgende Adresse gesandt werden:

colloque.joux@gmail.com

Akzeptierte Sprachen für Mitteilungen sind Englisch und Französisch.